

**TRANSPORTATION
& UTILITY VEHICLES**

BIJVOEGSEL BIJ DE HANDLEIDING VAN 2001 VOOR 19TH HOLE- EN 19TH HOLE DELUXE- RESTAURATIEVOERTUIGEN

BIJVOEGSEL BIJ DE HANDLEIDING VAN 2001 VOOR OP BENZINE WERKENDE TURF-GEBRUIKSVOERTUIGEN

De volgende pagina's zijn een aanvulling op de handleiding van 2001 voor op benzine werkende Turf-gebruiksvoertuigen. Als u over geen handleiding beschikt i.v.m. op benzine werkende Turf-gebruiksvoertuigen, kunt u een exemplaar verkrijgen via uw Club Car-dealer of -distributeur.

Dit bijvoegsel bevat de volgende informatie:

- Speciale instructies voor de bediening, het onderhoud en de schoonmaak van 19th Hole- en 19th Hole Deluxe-restauratievoertuigen.
- Installatie-instructies voor dak, voorruit en tapkranen.

Bijvoegsel onderdeelnummer 102192407

Drukcode 0800A00000

OPMERKING

Dit bijvoegsel dient samen met de Handleiding voor de eigenaar van 2001 van op benzine werkende Turf-gebruiksvoertuigen te worden gebruikt. U mag dit bijvoegsel fotokopiëren of, als u dat wenst, kunt u bijkomende exemplaren bestellen via uw Club Car-distributeur of -dealer.

De informatie in dit document kan zonder kennisgeving gewijzigd worden.

De Beperkte Garantie van Club Car voor Turf-gebruiksvoertuigen bevindt zich achteraan in de handleiding voor de eigenaar. Geen andere garanties, expliciet noch impliciet, worden gegeven. De garantie inzake het 19th Hole-voertuig wordt samen met het voertuig geleverd.

Club Car-voertuigen voldoen niet aan de Amerikaanse veiligheidsnormen voor motorvoertuigen en evenmin aan norm FMVSS 500 (Federal Motor Vehicle Safety Standards) voor langzame voertuigen. Ze zijn niet uitgerust voor gebruik op straten, op verkeerswegen of autowegen.

Bij de levering krijgt u een video met veiligheidsvoorschriften i.v.m. het 19th Hole-voertuig, de handleiding voor de eigenaar van een Turf-gebruiksvoertuig en dit bijvoegsel. Zorg ervoor dat alle bedieners de veiligheidsvideo hebben bekeken en de veiligheidsvoorschriften begrijpen alvorens het voertuig te gebruiken. Als bij het 19th Hole-voertuig geen video wordt geleverd, kunt u een exemplaar verkrijgen via uw leverancier van reserveonderdelen.

©2000 Club Car, Inc.

INHOUD

Veiligheidsdetails	3
Veiligheidsstickers en identificatie van kenmerken	3
Controles vóór het eerste gebruik	6
Bedieningen	6
Bediening van het voertuig	7
Specificaties banden	7
Schoorstang	7
Voorruit	8
Restauratiesectie	8
Onderhoud	9
Periodiek onderhoudsschema	10
Schoonmaak	10
Instructies voor het bijtanken (19th Hole Deluxe)	11
Specificaties 19th Hole-voertuig	11
Installatie (dak, voorruit en tapkranen)	12
Installatie van dakframe – 19th Hole	14
Installatie van dakframe – 19th Hole Deluxe	15
Installatie van voorruitframe	17
Installatie van dekzeil voor dak	18
Installatie van voorruit	18
Installatie van tapkranen	19
Vragen	20

VEILIGHEIDSDetails

WAARSCHUWING

- LEES DIT BIJVOEGSEL EN DE HANDLEIDING VAN 2001 VOOR OP BENZINE WERKENDE TURF-GEBRUIKSVOERTUIGEN VOLLEDIG ALVORENS HET VOERTUIG TE GEBRUIKEN. ALLE BEDIENERS DIENEN EVENEENS DE VEILIGHEIDSVIDEO DIE BIJ DE 19TH HOLE- EN 19TH HOLE DELUXE-VOERTUIGEN WORDEN GELEVERD, TE BEKIJKEN. HET NIET LEZEN VAN DE WAARSCHUWINGEN OF HET NEGEREN VAN DE INSTRUCTIES VAN DIT BIJVOEGSEL, DE HANDLEIDING EN DE VEILIGHEIDSVIDEO KUNNEN ERNSTIGE LICHAAMELIJKE OF DODELIJKE VERWONDINGEN VEROORZAKEN.

Raadpleeg de Handleiding van 2001 voor de eigenaar van op benzine werkende Turf-gebruiksvoertuigen voor volledige veiligheidsvoorschriften.

VEILIGHEIDSTICKERS EN IDENTIFICATIE VAN KENMERKEN

De veiligheidsstickers en de kenmerkidentificatie op pagina 4 en 5 gelden uitsluitend voor 19th Hole-voertuigen. Raadpleeg de handleiding van 2001 voor de eigenaar van op benzine werkende Turf-gebruiksvoertuigen voor een aanvullende lijst met veiligheidsstickers en een overzicht van de kenmerken van het voertuig. Alle bijkomende informatie van de handleiding voor op benzine werkende Turf-gebruiksvoertuigen die Turf 2- en Turf 6-voertuigen aangaat, is van toepassing respectievelijk op het 19th Hole- en 19th Hole Deluxe-voertuigen.

19TH HOLE-VOERTUIG (VIER COMPARTIMENTEN)



⚠ WAARSCHUWING

HET OMKANTELEN VAN HET VOERTUIG KAN ERNSTIG LETSEL OF DE DOOD VEROORZAKEN.

Alleen met dit voertuig rijden:

- Op paden of verharde oppervlakten.
- Met 6 lagige 18 x 8.50 x 8 banden.
- Met een bandendruk van 207-234 kPa die dagelijks gecontroleerd wordt.
- Met alle ladingen gelijkmatig over de ruimtes verdeeld.

CCI 102056401

WAARSCHUWINGSSTICKER LAADVERMOGEN (ONDER HET DASHBOARD)



⚠ WAARSCHUWING

HET OMKANTELEN VAN HET VOERTUIG KAN ERNSTIG LETSEL OF DE DOOD VEROORZAKEN.

Alleen met dit voertuig rijden:

- Op paden of verharde oppervlakten.
- Met 6 lagige 18 x 8.50 x 8 banden.
- Met een bandendruk van 207-234 kPa die dagelijks gecontroleerd wordt.
- Met alle ladingen gelijkmatig over de ruimtes verdeeld.

CCI 101940101

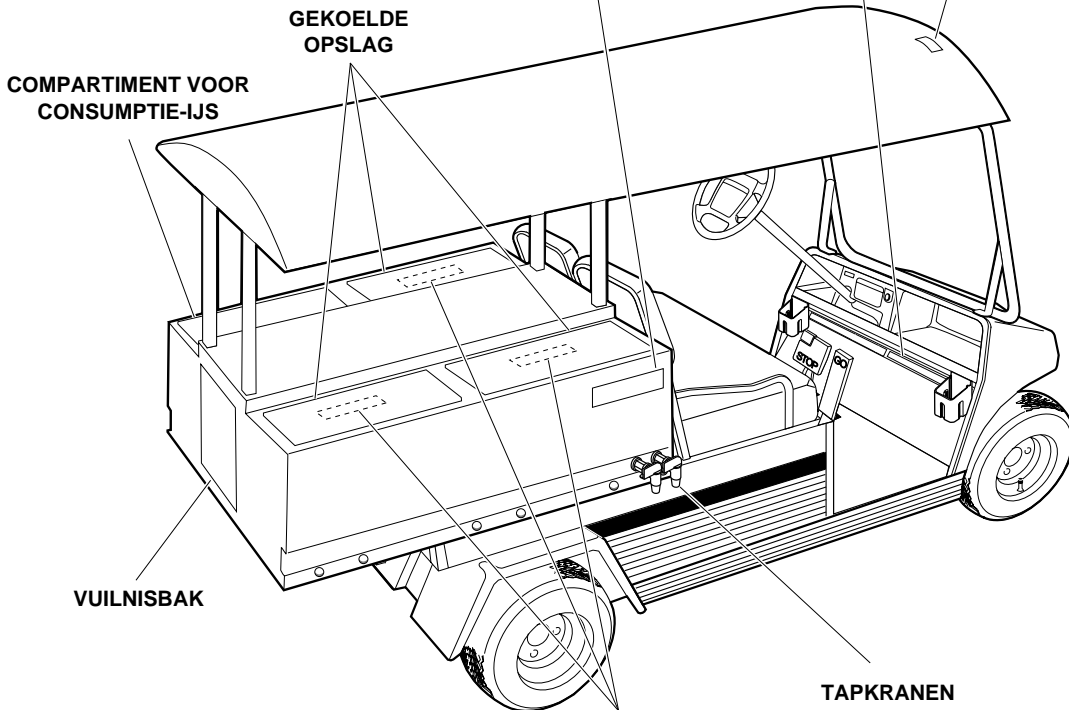
WAARSCHUWINGSSTICKER LAADVERMOGEN (AAN ELKE ZIJDE VAN RESTAURATIESECTIE)

OPMERKING

Verwijder de pinnen van het dak alvorens u het platform verhoogt.

CCI 102160601

WAARSCHUWINGSSTICKER VERWIJDEREN VAN PEN (BOVENOP HET DAK)




⚠ WAARSCHUWING

VOEDSELVERGIFTIGING KAN ERNSTIGE ZIEKTE OF DE DOOD VEROORZAKEN.

- In deze bak mag geen ijs voor persoonlijke consumptie opgeslagen worden.
- Bewaar geen onverpakt voedsel in deze bak.

CCI 1011962

19TH HOLE DELUXE-VOERTUIG (ZES COMPARTIMENTEN)



⚠ WAARSCHUWING

HET OMKANTELEN VAN HET VOERTUIG KAN ERNSTIG LETSEL OF DE DOOD VEROORZAKEN.

Alleen met dit voertuig rijden:

- Op paden of verharde oppervlakten.
- Met 6 lagige 18 x 8,50 x 8 banden.
- Met een bandendruk van 207-234 kPa die dagelijks gecontroleerd wordt.
- Met alle ladingen gelijkmatig over de ruimtes verdeeld.

CCI 102056401

WAARSCHUWINGSSTICKER LAADVERMOGEN (ONDER HET DASHBOARD)



⚠ WAARSCHUWING

HET OMKANTELEN VAN HET VOERTUIG KAN ERNSTIG LETSEL OF DE DOOD VEROORZAKEN.

Alleen met dit voertuig rijden:

- Op paden of verharde oppervlakten.
- Met 6 lagige 18 x 8,50 x 8 banden.
- Met een bandendruk van 207-234 kPa die dagelijks gecontroleerd wordt.
- Met alle ladingen gelijkmatig over de ruimtes verdeeld.

CCI 101940101

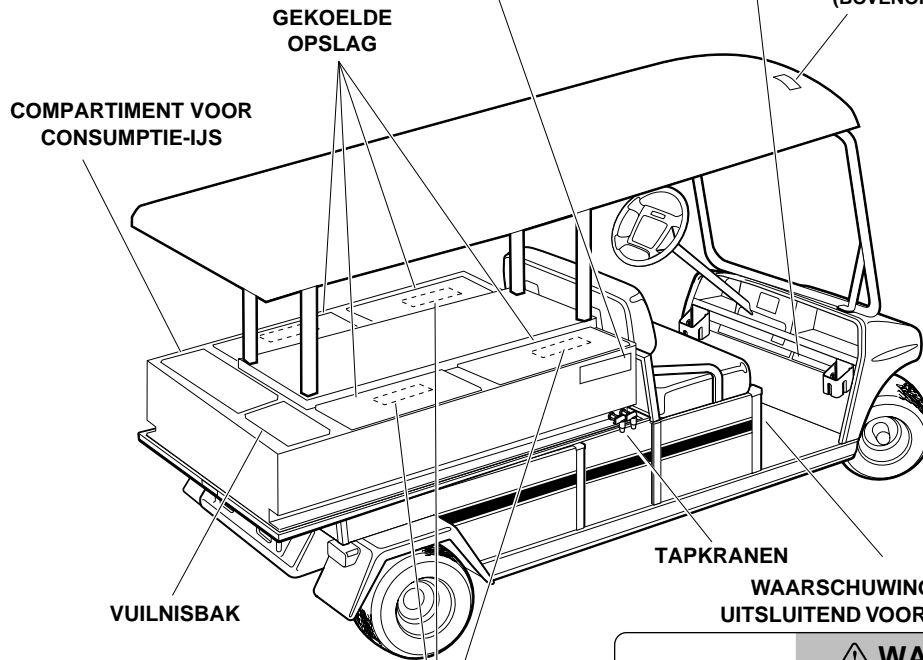
WAARSCHUWINGSSTICKER LAADVERMOGEN (AAN ELKE ZIJDE VAN RESTAURATIESECTIE)

OPMERKING

Verwijder de pinnen van het dak alvorens u het platform verhoogt.

CCI 102160601

WAARSCHUWINGSSTICKER VERWIJDEREN VAN PEN (BOVENOP HET DAK)




⚠ WAARSCHUWING

ALS U MET DEZE INSTRUCTIES GEEN REKENING HOUDT, KAN DAT ERNSTIGE VERWONDINGEN OF DE DOOD VEROORZAKEN.

Het maximumlaadvermogen van het platformliftsysteem bedraagt 136 kg. Het voertuig MOET zich op een vlak oppervlak bevinden

SVP 1160-01

(BOVEN SCHAKELAAR VOOR VERHOGEN VAN PLATFORM)

WAARSCHUWINGSSTICKER VOEDSEL (ONDER DEUREN VAN OPSLAGRUIMTE)



⚠ WAARSCHUWING

VOEDSELVERGIFTIGING KAN ERNSTIGE ZIEKTE OF DE DOOD VEROORZAKEN.

- In deze bak mag geen ijs voor persoonlijke consumptie opgeslagen worden.
- Bewaar geen onverpakt voedsel in deze bak.

CCI 1011962

CONTROLES VÓÓR HET EERSTE GEBRUIK

Gebruik het voertuig niet alvorens het dak, de voorruit en de tapkranen geïnstalleerd zijn. **Zie pagina 12 voor de installatie-instructies.**

Toon de veiligheidsvideo inzake de 19th Hole aan alle bedieners en zorg ervoor dat ze de veiligheidsvoorschriften begrijpen alvorens het voertuig te gebruiken.

- **Algemeen:** Zorg ervoor dat de voorruit geïnstalleerd is alvorens u wegrijdt met het voertuig.
- **Waarschuingsstickers:** Verifieer dat alle waarschuings- en gebruiksaanwijzingsstickers aangebracht zijn. Zie pagina 4 en 5 van dit bijvoegsel en het overzicht van de kenmerken van het voertuig in de handleiding van op benzine werkende Turf-benzinevoertuigen.
- **Banden:** Controleer de bandenspanning bij de levering en dagelijks wanneer het voertuig wordt gebruikt. **Zie Specificaties banden, pagina 7.**
- **Laden:** Alvorens u met het voertuig wegrijdt, dient u ervoor te zorgen dat de lading evenredig verdeeld is over de restauratiesectie van de 19th Hole. Zorg er ook voor dat de waterkranen openstaan als de restauratiesectie vol met ijs zit.

Zie de handleiding van 2001 voor de eigenaar van op benzine werkende Turf-gebruiksvoertuigen voor een controlelijst met de overige items die voor de bediening moeten worden gecontroleerd alvorens u met het voertuig wegrijdt.

DE GOEDE WERKING CONTROLEREN

- **Toerenregelaar:** Controleer het toerental van de motor met een toerenteller, terwijl de neutrale vergrendeling zich in de SERVICE (Onderhouds)-positie bevindt. De juiste afstelling voor een veilige werking is 3050 ± 30 .
- **Remmen:** Verifieer dat ze goed werken. Wanneer het rempedaal met matige kracht volledig wordt ingedrukt, mag het **niet** meer dan halfweg tot de vloer gaan. Het voertuig moet vlot en zonder te slippen tot stilstand komen. Indien het rempedaal dieper dan de helft kan worden ingedrukt of het voertuig slipt of niet stopt, moet u het remsysteem laten controleren en zo nodig bijstellen. Het remsysteem moet altijd zo afgesteld zijn dat het pedaal beslist **niet** tot tegen de vloer ingedrukt kan worden.

Zie de handleiding van 2001 voor de eigenaar van op benzine werkende Turf-gebruiksvoertuigen voor de overige inspectiepunten.

BEDIENINGEN

De bedieningen van het 19th Hole- en 19th Hole Deluxe-restaurantvoertuigen zijn dezelfde als degene die beschreven staan in de handleiding van 2001 voor de eigenaar van een op benzine werkend Turf-gebruiksvoertuig voor de Turf 2 en de Turf 6, respectievelijk, met uitzondering van het volgende:

- **Schakelaar voor verhogen van platform – 19th Hole Deluxe-voertuig:** De schakelaar voor het elektrisch verhogen van het platform van het 19th Hole Deluxe-voertuig bevindt zich op het steunpaneel onder de stoel van de bestuurder. Trek de schakelaar naar boven en houd hem in de OPWAARTSE positie om het platform te verhogen. Laat de schakelaar los om het verhogen te stoppen. Druk de schakelaar naar beneden en houd hem in de NEERWAARTSE positie om het platform neer te laten. Het platform maakt een luid klikkend geluid om erop te wijzen dat het zich in rusttoestand bevindt.

WAARSCHUWING

- OM ERNSTIGE LICHAAMELIJKE VERWONDINGEN TE VOORKOMEN, MOET U EEN HANDMATIGE SCHOORSTANG, DIE ZICH ACHTERAAN HET VOERTUIG AAN DE ZIJDE VAN DE PASSAGIER BEVINDT, INSCHAKELEN ALVORENS ONDER HET VERHOOGDE PLATFORM TE WERKEN. **ZIE SCHOORSTANG, PAGINA 7.**

BEDIENING VAN HET VOERTUIG

STABILITEIT

Met het oog op stabiliteit, mag u met het 19th Hole-restauratievoertuig niet in bochten, op steile hellingen, op fairways of op een bijzonder oneffen terrein rijden.

WAARSCHUWING

- ALS U MET HET VOERTUIG IN BOCHTEN, OP STEILE HELLINGEN, OP FAIRWAYS OF OP EEN BIJZONDER ONEFFEN TERREIN RIJDT, KAN HET OMKANTELEN, MET ERNSTIGE VERWONDINGEN OF DE DOOD TOT GEVOLG.

MOTORTOERENTAL

Een Club Car-voertuig met een 19th Hole-restauratiesectie moet een maximum motortoerental van 3050 ± 30 hebben. Een dergelijk toerental is vereist om de maximumrijnsnelheid op effen terrein te beperken tot max. 23 km/u.

SPECIFICATIES BANDEN

BANDENSOORT EN -GROOTTE

Alle 19th Hole-restauratievoertuigen moeten uitgerust zijn met 6-lagige banden van 18 x 8,50 x 8 op alle vier wielen. Rust het voertuig nooit uit met te grote banden. Te grote banden kunnen de maximumsnelheid van het voertuig verhogen. Zij kunnen bovendien het zwaartepunt van het voertuig verhogen, waardoor het minder stabiel is. Gebruik voor het voertuig nooit banden met minder dan 6 lagen. De wangen van banden met minder dan 6 lagen zijn misschien niet stevig genoeg om het voertuig goed te ondersteunen.

BANDENSPANNING

Het is belangrijk dat de banden de juiste spanning hebben. De juiste bandenspanning bedraagt 207-234 kPa. Te weinig luchtdruk vermindert de rijnsnelheid van het voertuig en verzwakt de wangen van de banden. Banden met slappere wangen geven onvoldoende steun aan het voertuig in scherpe bochten.

WAARSCHUWING

- DE BANDENSPANNING MOET DAGELIJKS WORDEN GECONTROLEERD EN REGELMATIG, INDIEN NODIG, WORDEN AANGEPAST.

SCHOORSTANG

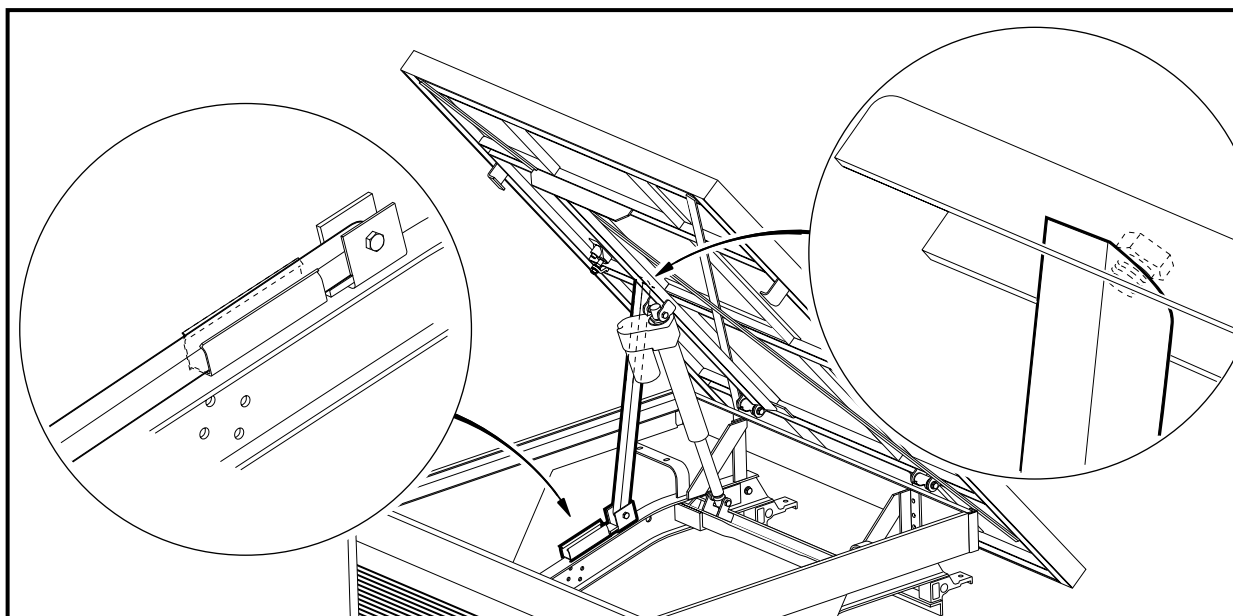
Een handmatige schoorstang bevindt zich aan de zijde van de passagier achteraan op de 19th Hole Deluxe-voertuig. Om de schoorstang in te schakelen, verhoogt u het platform totdat het helemaal open is, heft u de schoorstang op, duwt u het platform lichtjes omhoog en plaatst u de schoorstang in de gleuf zodat de bout in het uiteinde van de schoorstang past. (**Figuur 1, pagina 8**). U hoeft het platform niet tot op de schoorstang m.b.v. de besturingsschakelaar te laten zakken.

GEVAAR

- **WEES VOORZICHTIG WANNEER U ONDER HET PLATFORM WERKT. ZORG ERVOOR DAT DE SCHOORSTANG VASTZIT. ANDERS KAN HET PLATFORM VALLLEN, WAT ERNSTIGE VERWONDINGEN OF DE DOOD KAN VEROORZAKEN.**

⚠ WAARSCHUWING

- KOPPEL DE SCHOORSTANG **NIET** LOS ALVORENS ALLE PERSONEN UIT DE OMGEVING VAN HET PLATFORM VERWIJDERD ZIJN.
- KOPPEL DE SCHOORSTANG LOS ALVORENS U PROBEERT HET PLATFORM MET DE ELEKTRISCHE LIFT TE LATEN ZAKKEN.
- HOUD HANDEN UIT DE BUURT VAN DE KNELZONE TUSSEN HET PLATFORM EN DE RUGLEUNING VAN DE BANK.



Figuur 1 Schoorstang – 19th Hole Deluxe

Om het platform te sluiten, drukt u het lichtjes omhoog, ontkoppelt u de schoorstang en laat u het platform zakken.

VOORRUIT

Men rijdt met het 19th Hole-restauratievoertuig vaak tegen de spelrichting in. De bestuurder loopt bijgevolg het gevaar getroffen te worden door rondvliegende golfballen.

⚠ WAARSCHUWING

- EEN CLUB CAR-VOERTUIG MET EEN 19TH HOLE-RESTAURATIESECTIE MOET VOORZIEN ZIJN VAN EEN SLAGVASTE VOORRUIT UIT ÉÉN STUK EN VAN GEWIJZIGD ACRYL (CLUB CAR-ONDERDEELNUMMER 1014435) OM HET GEVAAR VAN RONDVLIEGENDE GOLFBALLEN ZOVEEL MOGELIJK TE BEPERKEN.

RESTAURATIESECTIE**LADEN**

Er moet zoveel mogelijk worden geprobeerd het gewicht evenredig te verdelen over alle compartimenten van de restauratiesectie van het 19th Hole-voertuig.

⚠ WAARSCHUWING

- ONGELIJK VERDEELDE LADINGEN KUNNEN HET VOERTUIG ONSTABIEL MAKEN.

COMPARTIMENTEN VAN DE RESTAURATIESECTIE

Koude opslag

De compartimenten voor koude opslag zijn bestemd voor blikjes en ijsblokjes. **(Zie pagina's 4 en 5)**. Voorverpakte koude broodjes en snacks kunnen ook in deze compartimenten worden bewaard. Het is raadzaam ze in een container te houden zodat het voedsel droog blijft.

Als u blikjes voorkeelt, heeft u minder ijs nodig om ze koud te houden. En als u in de opslagruimten ijs bewaart wanneer ze niet worden gebruikt, kunt u koudere temperaturen aanhouden wanneer u de restauratiesectie opnieuw in gebruik neemt.

WAARSCHUWING

- GEBRUIK DE COMPARTIMENTEN VOOR KOUDE OPSLAG NIET OM ONVERPAKT VOEDSEL OF IJS DAT VOOR CONSUMPTIE BESTEMD IS, OP TE SLAAN. ALS U MET DEZE WAARSCHUWING GEEN REKENING HOUDT, KAN DAT VOEDSELVERGIFTIGING VEROORZAKEN.

Compartiment voor consumptie-ijs

Het compartiment voor consumptie-ijs, dat zich aan de zijde van de bestuurder in de restauratiesectie van het 19th Hole-voertuig bevindt, mag uitsluitend voor consumptie-ijs worden gebruikt. Plaats geen voedsel in dat compartiment om te voorkomen dat het consumptie-ijs besmet wordt. Consumptie-ijs mag niet elders in de restauratiesectie van het 19th Hole-voertuig worden bewaard.

Vuilnisbak

De vuilnisbak bevindt zich achter de frisdrankcontainer. In de bak moet een wegwerp plastic zak geplaatst worden zodat hij schoon blijft. Dit compartiment mag niet worden gebruikt voor de opslag of het transporteren van consumptie-ijs, drank of voedsel.

WATERKRANEN

De twee tapkranen, die zich aan de passagierszijde van de drankcontainer bevinden, dienen om de compartimenten te laten leeglopen. De voorste kraan dient om het compartiment met het consumptie-ijs te laten leeglopen. De achterste kraan is voor de blikjes- en koude opslagcompartimenten. Om de kraan te openen, draait u de hendel weg van het voertuig. Om de kraan te sluiten, draait u de hendel zodanig dat hij evenwijdig met het voertuig komt te staan.

WAARSCHUWING

- BEIDE KRANEN MOETEN ALTIJD OPEN ZIJN WANNEER DE RESTAURATIESECTIE VAN HET 19TH HOLE-VOERTUIG IN GEBRUIK IS. ALS ZE GESLOTEN BLIJVEN, BLIJFT HET SMELTWATER IN HET OPSLAG- EN DRANKCOMPARTIMENT STAAN. METTERTIJD VERHOOGT HET WATERPEIL EN WANNEER HET WATER ZICH VERPLAATST IN EEN BOCHT, KAN HET VOERTUIG AAN STABILITEIT INBOETEN.

ONDERHOUD

RESTAURATIESECTIE

De deurgrendels en -sloten moeten regelmatig worden aangespannen en aangepast. Het is ook raadzaam ze regelmatig te smeren met een sproeismeermiddel op basis van silicone.

PERIODIEK ONDERHOUDSSCHEMA

PERIODIEK ONDERHOUDSSCHEMA		
VAST INTERVAL	ONDERHOUD	
Dagelijks onderhoud door eigenaar of getrainde monteur	Banden	Controleer de luchtdruk en stel zo nodig bij tot 207-234 kPa.

Zie de handleiding van 2001 voor eigenaars van een op benzine werkend Turf-gebruiksvoertuig voor alle andere onderdelen van het periodiek onderhoudsschema.

SCHOONMAAK

VOORRUIT

Gebruik voor het schoonmaken van de voorruit uitsluitend mild afwasproduct en een spons of zachte doek.

VOORZICHTIG

- GEBRUIK VOOR DE VOORRUIT GEEN SCHOONMAAKPRODUCT VOOR GLAS.

Zie de handleiding van 2001 voor de eigenaar van op benzine werkende Turf-gebruiksvoertuigen voor alle andere aanwijzingen in verband met het schoonmaken van het voertuig.

RESTAURATIESECTIE

Binnenoppervlakken uit aluminium

De binnenkanten moeten dagelijks met een oplossing van water en zeep worden schoongemaakt. Spoel grondig af na het schoonmaken.

Buitenoppervlakken uit aluminium

De buitenkanten moeten ook dagelijks worden schoongemaakt met een oplossing van water en zeep. Het is raadzaam de oppervlakken regelmatig schoon te maken met een schoonmaakproduct voor aluminium of roestvrij staal.

Afvoergaten

De afvoergaten moeten dagelijks met een slang worden schoongespoeld. Ze dienen regelmatig te worden schoongemaakt en gezuiverd.

Plexiglas

De doorzichtige acryldeuren van de restauratiesectie van de 19th Hole moeten dagelijks met water en zeep worden schoongemaakt. Droog ze met een schoon, vochtig zeemleder. Gebruik geen schoonmaakspray voor ramen.

Polypropyleen

Deuren uit polypropyleen moeten dagelijks met water en zeep worden schoongemaakt.

Dekzeil voor dak

Maak regelmatig het dekzeil schoon door het af te spuiten met water en het te laten drogen op het dakframe.

INSTRUCTIES VOOR HET BIJTANKEN (19TH HOLE DELUXE)

Op de 19th Hole Deluxe bevindt de benzinetank zich onder de bank. Om bij te tanken, draait u de contactsleutel in de OFF-positie en plaatst u de vooruit-/achteruihendel in N (vrijstand). Verwijder de onderkant van de bank voor toegang tot de benzinetank. Lees voor het bijtanken de aanwijzingen van de handleiding voor de eigenaar van een op benzine werkend Turf-gebruiksvoertuig.

OPMERKING

- DE BENZINETANK VAN DE 19TH HOLE DELUXE MET RESTAURATIESECTIE KAN 22,8 LITER BEVATTEN. GEBRUIK UITSLUITEND LOODVRIJE BENZINE.

SPECIFICATIES 19TH HOLE-VOERTUIG

19th Hole-voertuigen zijn uitgerust met handmatig afgestelde trommelremmen op de vier wielen.

Zonder lading (leeg) weegt het gewone 19th Hole-voertuig met restauratiesectie 290 kg. De 19th Hole Deluxe weegt leeg 405 kg. Het totale gewicht van de passagiers, de restauratiesectie en de inhoud ervan mag het nominale laadvermogen van het voertuig niet overschrijden.

Zie de handleiding van 2001 voor de eigenaar van op benzine werkende Turf-gebruiksvoertuigen voor een volledige lijst met specificaties voor op benzine werkende Turf-gebruiksvoertuigen en het nominale laadvermogen.

OPMERKING:

CLUB CAR, INC. BEHOUDT ZICH HET RECHT VOOR DE SPECIFICATIES EN HET ONTWERP VAN ZIJN VOERTUIGEN TE ALLE TIJDEN TE WIJZIGEN, ZONDER VOORAFGAANDE WAARSCHUWING EN ZONDER DE VERPLICHTING DE WIJZIGINGEN AAN TE BRENGEN AAN EERDER VERKOCHTE VOERTUIGEN.

INSTALLATIE (DAK, VOORRUIT EN TAPKRANEN)

Lees de volgende instructies en veiligheidsvoorschriften alvorens de installatie te beginnen.

Het dakframe moet vóór de accessoires op de 19th Hole- en 19th Hole Deluxe-voertuigen worden gemonteerd. Lees de aanwijzingen die bij de accessoires worden meegeleverd.

LEEF DE VOLGENDE GEVAARBERICHTEN, WAARSCHUWINGEN EN PROCEDURES NA! Als u dat niet doet, kan dat ernstige lichamelijke verwondingen en (of) schade aan het voertuig of andere eigendommen veroorzaken:

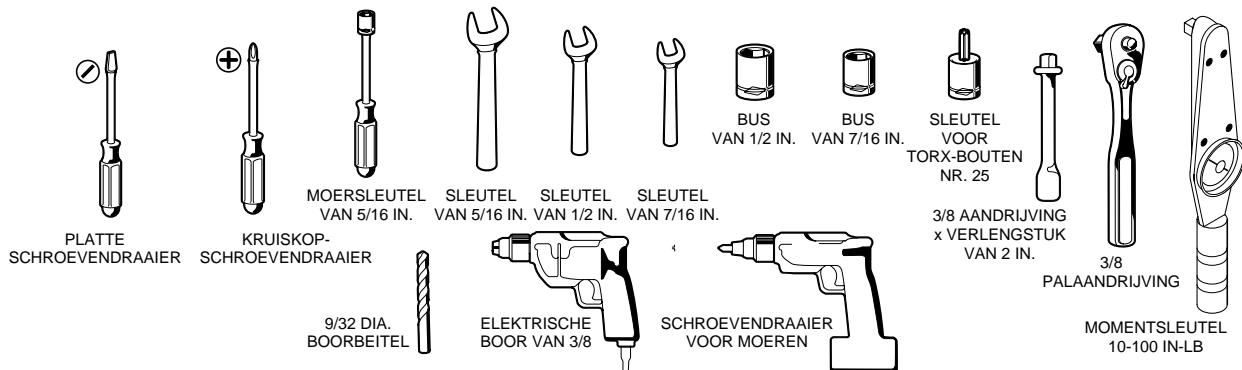
⚠ GEVAAR

- **BENZINEDAMPEN – ONTVLAMBAAR – NIET ROKEN! HOUD VONKEN EN VLAMMEN OP VEILIGE AFSTAND VAN HET VOERTUIG EN DE ONDERHOUDSAFDELING. GEREEDSCHAP, KABELS EN METALEN VOORWERPEN KUNNEN VONKEN VEROORZAKEN WANNEER ZE MET EEN ACCU WORDEN KORTGESLOTEN. GEBRUIK GEÏSOLEERD GEREEDSCHAP. WEES BIJZONDER VOORZICHTIG WANNEER U ACCU'S LOSKOPPELT. HOUD KABELS, WANNEER U ZE AFKOPPELT, UIT DE BUURT VAN ACCUPOLEN EN ANDERE KABELS. ONDERHOUD UITSLUITEND UITVOEREN IN EEN GOED GEVENTILEERDE OMGEVING.**
- **GEBRUIK EEN VOERTUIG MET BENZINEMOTOR NIET IN EEN AFGESLOTEN RUIMTE ZONDER BEHOORLIJKE VENTILATIE. DE MOTOR PRODUCEERT KOOLMONOXIDE, EEN GEURLOOS, DODELIJK, GIFTIG GAS.**
- **ACCU'S GEVEN EXPLOSIEVE GASSEN AF! HOUD ALLE ONTSTEKINGSBRONNEN (SIGARETTEN, VONKEN, VLAMMEN) WEG VAN LAAD- EN ONDERHOUDSPLEKKEN. LAAD- EN ONDERHOUDSPLEKKEN MOETEN GOED GEVENTILEERD ZIJN ZODAT ZICH GEEN EXPLOSIEVE GASSEN KUNNEN ACCUMULEREN.**

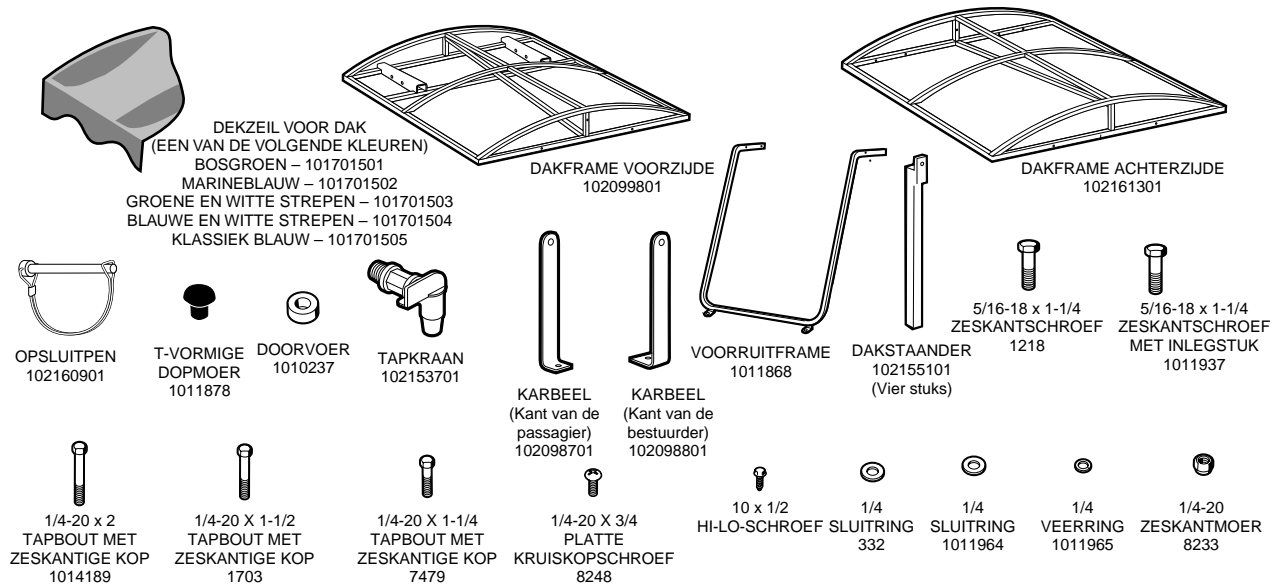
⚠ WAARSCHUWING

- **DIT VOERTUIG MAG UITSLUITEND ONDERHOUDEN OF GEREpareerd WORDEN DOOR GETRAINDE MONTEURS. ELKE PERSOON DIE ZELFS EENVOUDIGE REPARATIES OF ONDERHOUD UITVOERT, MOET KENNIS HEBBEN VAN EN ERVAREN ZIJN IN ELEKTRISCHE EN MECHANISCHE REPARATIES. VOLG ALLE PROCEDURES NAUWKEURIG OP EN LET OP ALLE WAARSCHUWINGEN IN DEZE INSTRUCTIES.**
- **DRAAG EEN VEILIGHEIDSBRIL OF GOEDGEKEURDE OOGBESCHERMING TIJDENS ELKE ONDERHOUDSBEURT.**
- **DRAAI DE CONTACTSLEUTEL IN DE OFF-POSITIE, PLAATS DE VOORUIT-/ACHTERUIHENDEN IN N (VRIJSTAND) EN VERWIJDER DE SLEUTEL VÓÓR DE ONDERHOUDSBEURT.**
- **DRAAG GEEN LOSHANGENDE KLEDING. VERWIJDER JUWELEN ZOALS RINGEN, HORLOGES, KETTINGEN, ETC. VÓÓR HET ONDERHOUDEN VAN HET VOERTUIG.**

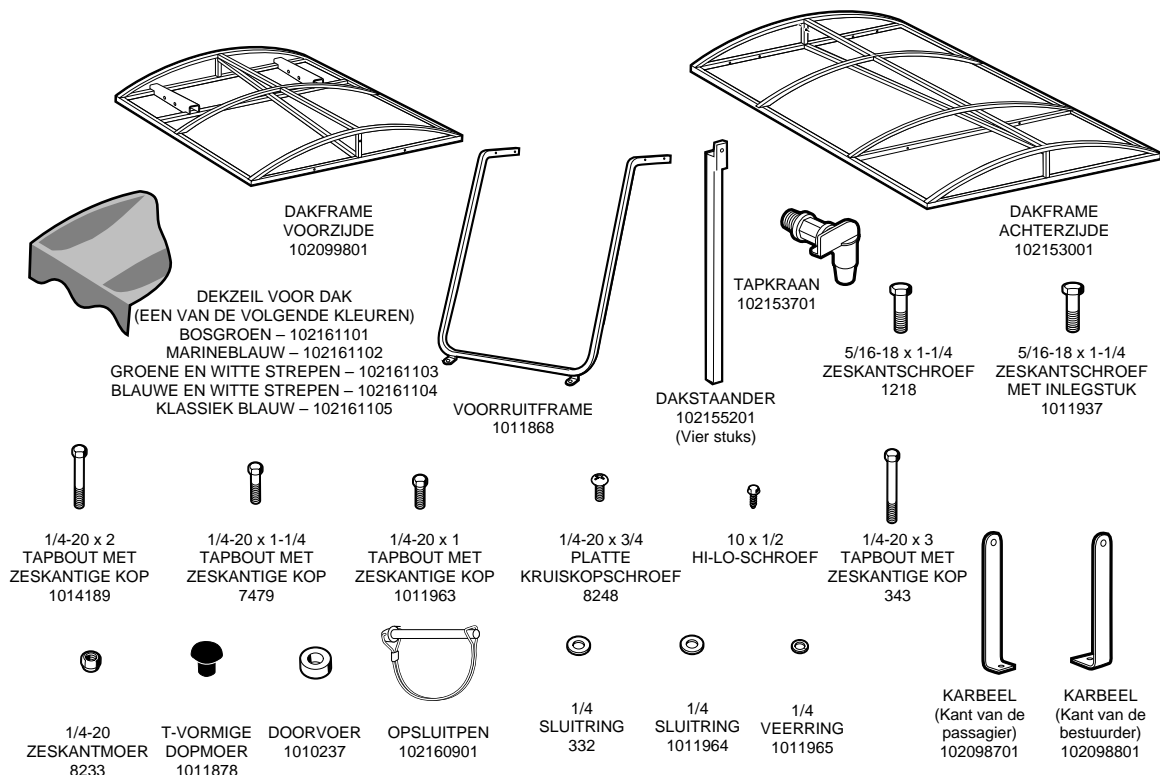
BENODIGD GEREEDSCHAP



MEEGELEVERDE ONDERDELEN BIJ 19TH HOLE-VOERTUIG



MEEGELEVERDE ONDERDELEN BIJ 19TH HOLE DELUXE-VOERTUIG



INSTALLATIE VAN DAKFRAME – 19TH HOLE

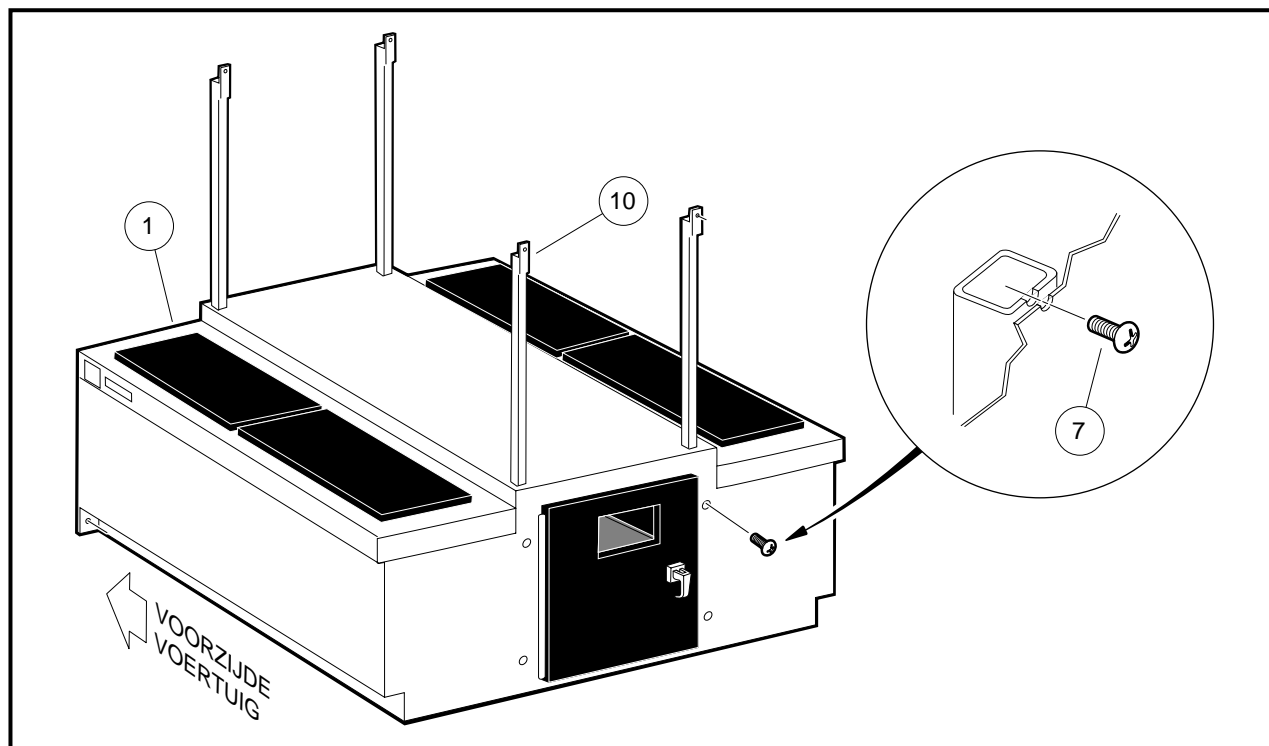
Dit hoofdstuk heeft uitsluitend betrekking tot de 19th Hole-voertuig. Lees het hoofdstuk hierna voor inlichtingen over de 19th Hole Deluxe.

1. Licht het platform op totdat het helemaal open is. Zie volgende **GEVAAR**.

⚠ GEVAAR

- **WEES VOORZICHTIG WANNEER U ONDER HET PLATFORM WERKT. ZORG ERVOOR DAT DE SCHOORSTANG VASTZIT. ANDERS KAN HET PLATFORM VALLEN, WAT ERNSTIGE VERWONDINGEN OF DE DOOD KAN VEROORZAKEN.**

2. Plaats de vier daksteunen (10) in de restauratiesectie van de 19th Hole (1), zoals afgebeeld. Zorg ervoor dat het montage-uitsteeksel van elke steun naar achteren is gericht. Bevestig de steunen aan het voertuig met behulp van zes schroeven met platte kruiskop (7). Haal de schroeven aan tot 8,5 N·m. (**Figuur 2**).



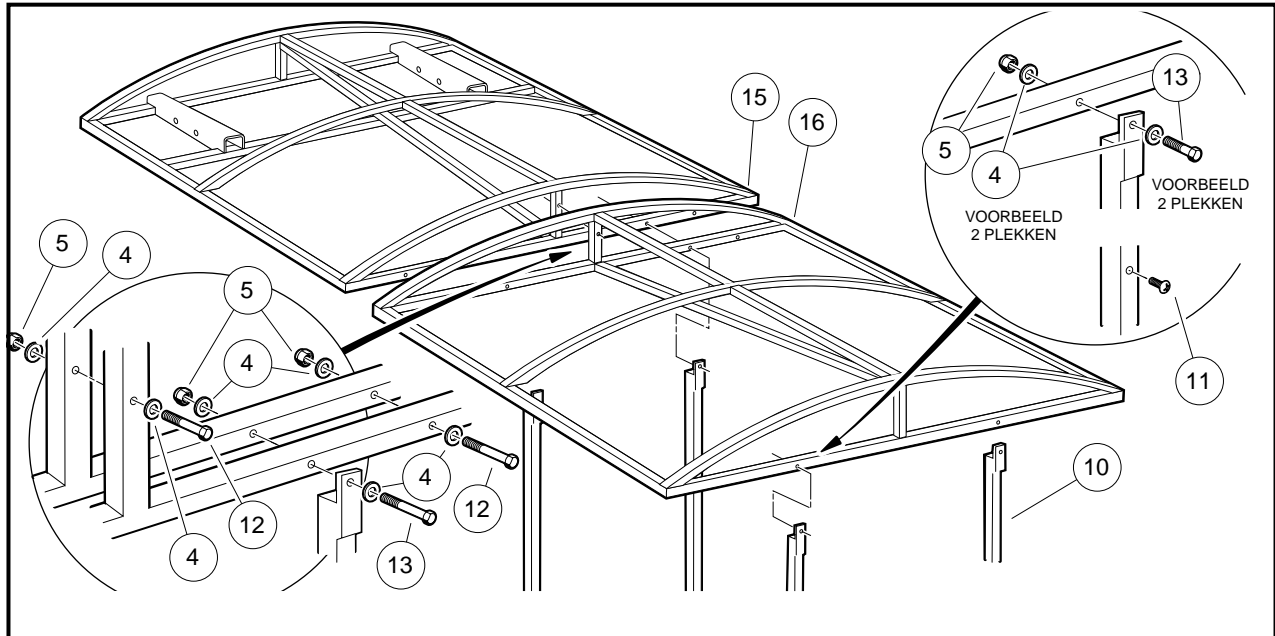
Figuur 2 Installeren van daksteunen – 19th Hole-voertuig

3. Laat het platform zakken. Zie volgende **WAARSCHUWING**.

⚠ WAARSCHUWING

- **KOPPEL DE SCHOORSTANG NIET LOS ALVORENS ALLE PERSONEN UIT DE OMGEVING VAN HET PLATFORM VERWIJDERD ZIJN.**
- **LAAT HET PLATFORM NIET VALLEN; LAAT HET VOORZICHTIG ZAKKEN TERWIJL U HEEL UW LICHAAM UIT DE BUURT HOUDT. HET NEGEREN VAN DEZE INSTRUCTIES KAN TOT ERNSTIGE VERWONDINGEN LEIDEN.**
- **HOUD HANDEN UIT DE BUURT VAN DE KNELZONE TUSSEN HET PLATFORM EN DE RUGLEUNING VAN DE BANK.**

4. Neem de twee dakframes (15 en 16) uit hun verpakking. Plaats de gaten van beide dakframes op dezelfde hoogte. Maak gebruik van drie 1/4-20 x 2 zeskantbouten (12), zes 1/4 sluitringen (4) en drie nylosluitmoeren (5) om het voorste gedeelte van het dakframe aan het achterste gedeelte te bevestigen. Gebruik de buitenste gaten en één gat in de staander om de frames aan elkaar vast te maken. Haal de bevestigingsmiddelen aan tot 8,5 N·m. (**Figuur 3**).



Figuur 3 Monteren van dakframe – 19th Hole-voertuig

5. Vraag aan iemand om u te helpen het dak op de steunen te plaatsen. Lijn de vier montagegaten van het dakframe uit met de vier gaten in de uitsteeksels van de vier steunen. Maak gebruik van twee 1/4-20 x 2 zeskantbouten (13), vier sluitringen (4) en twee nylonluitmoeren (5) om het dakframe aan de voorste steunen te bevestigen. Gebruik twee 1/4-20 x 1-1/4 zeskantbouten, vier sluitringen en twee nylonluitmoeren om het achterste dakframe aan de achterste steunen vast te maken. Haal de bevestigingsmiddelen aan tot 8,5 N-m. **(Figuur 3)**.
6. Installeer nu het voorruitframe.

INSTALLATIE VAN DAKFRAME – 19TH HOLE DELUXE

Dit hoofdstuk heeft uitsluitend betrekking tot de 19th Hole Deluxe-voertuig.

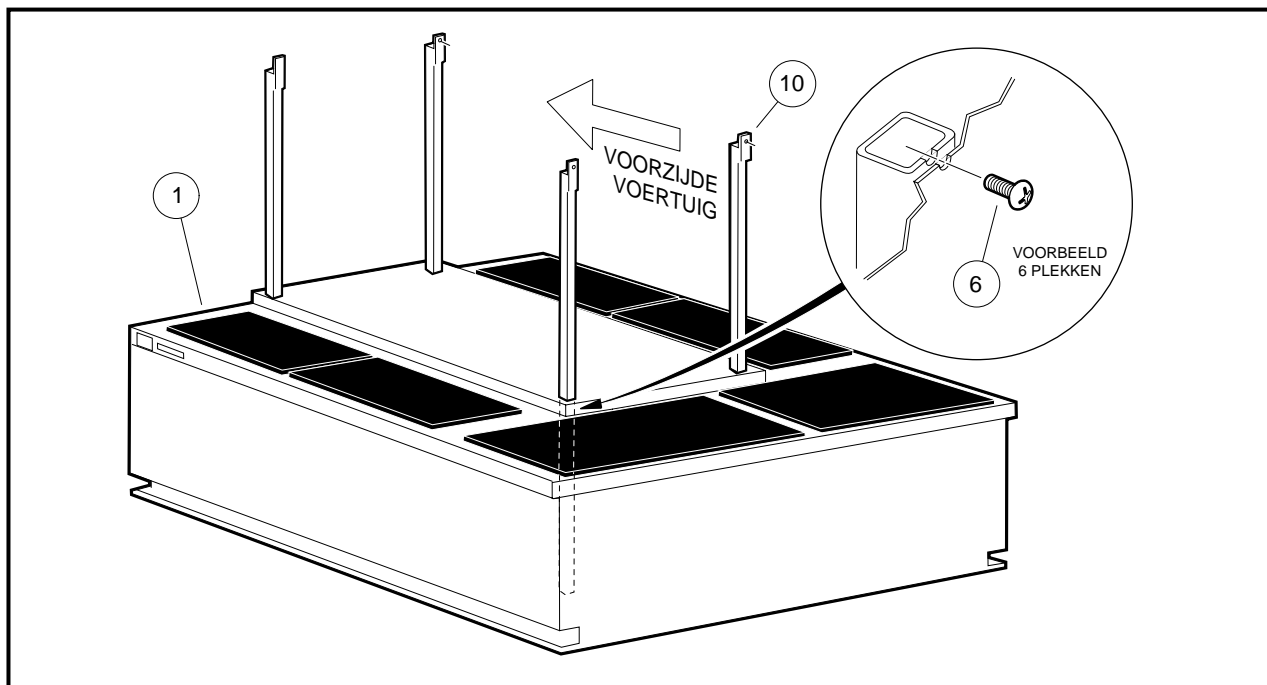
1. Zorg ervoor dat alle compartimenten leeg zijn en verhoog het platform totdat de vier montagegaten aan de voorzijde van de restauratiesectie van de 19th Hole uitkomen boven de rugleuning van de bank.

⚠ WAARSCHUWING

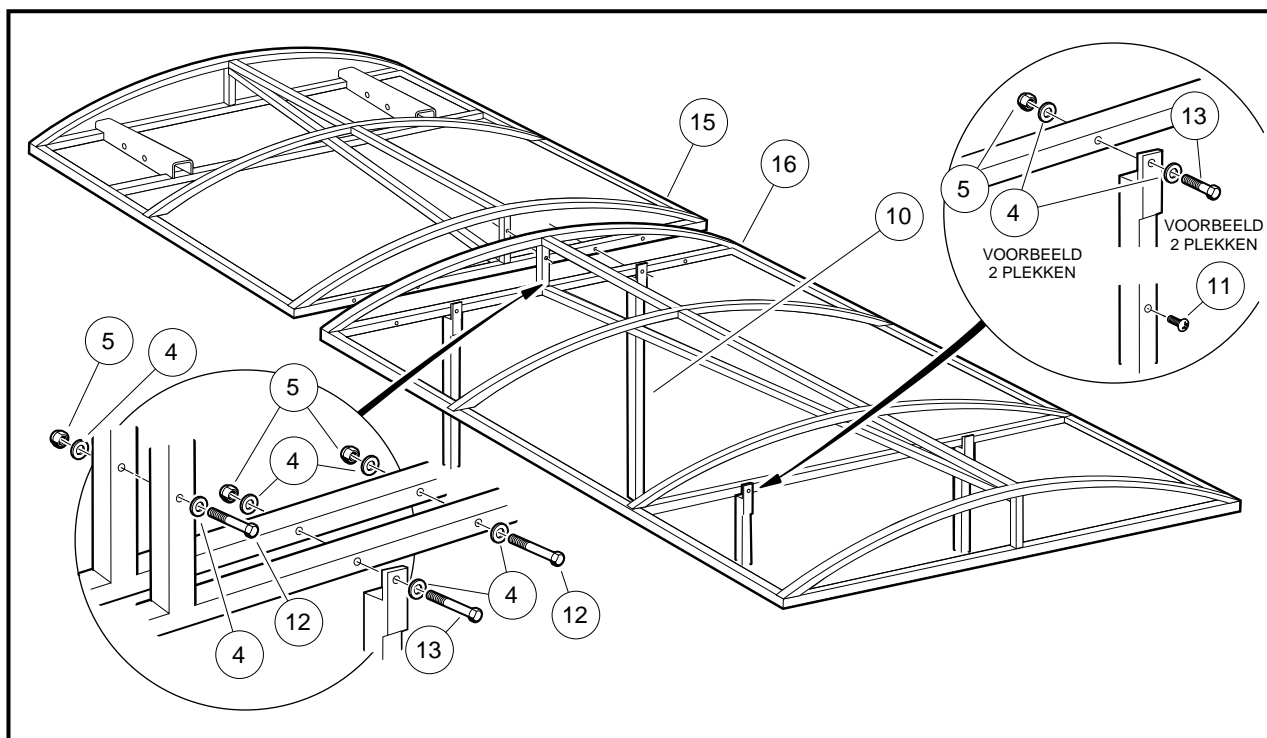
- ALS U, TERWIJL HET PLATFORM OMHOOG STAAT, ANDER WERK AAN HET VERRICHTEN BENT, SCHAKEL DAN DE SCHOORSTANG IN.

2. Plaats de vier daksteunen (10) in de restauratiesectie van de 19th Hole (1), zoals afgebeeld. Zorg ervoor dat het montage-uitsteeksel van elke steun naar achteren is gericht. Bevestig de steunen aan het voertuig met behulp van zes schroeven met platte kruiskop (6). Haal de schroeven aan tot 8,5 N-m. **(Figuur 4)**.
3. Laat het platform zakken. De platformlift maakt een luid klikkend geluid om erop te wijzen dat het zich in rust-toestand bevindt.
4. Neem de twee dakframes (15 en 16) uit hun verpakking. Plaats de gaten van beide dakframes op dezelfde hoogte. Maak gebruik van drie 1/4-20 x 2 zeskantbouten (12), zes 1/4 sluitringen (4) en drie nylonluitmoeren (5) om het voorste gedeelte van het dakframe aan het achterste gedeelte te bevestigen. Gebruik de buitenste gaten en één gat in de staander om de frames aan elkaar vast te maken. Haal de bevestigingsmiddelen aan tot 8,5 N-m. **(Figuur 5)**.
5. Vraag aan iemand om u te helpen het dak op de steunen te plaatsen. Lijn de vier montagegaten van het dakframe uit met de vier gaten in de uitsteeksels van de vier steunen. Maak gebruik van twee 1/4-20 x 2 zeskantbouten (13), vier sluitringen (4) en twee nylonluitmoeren (5) om het dakframe aan de voorste steunen te bevestigen. Gebruik twee 1/4-20 x 1-1/4 zeskantbouten, vier sluitringen en twee nylonluitmoeren om het achterste dakframe aan de achterste steunen vast te maken. Haal de bevestigingsmiddelen aan tot 8,5 N-m. **(Figuur 5)**.

6. Installeer nu het voorruitframe.



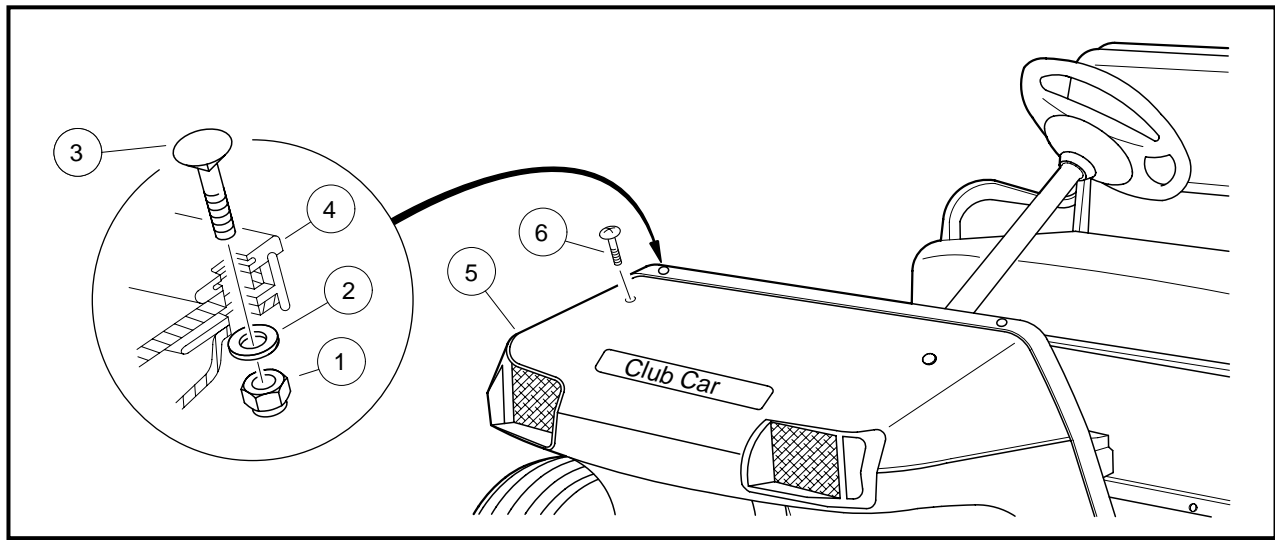
Figuur 4 Installeren van daksteunen – Deluxe-voertuig



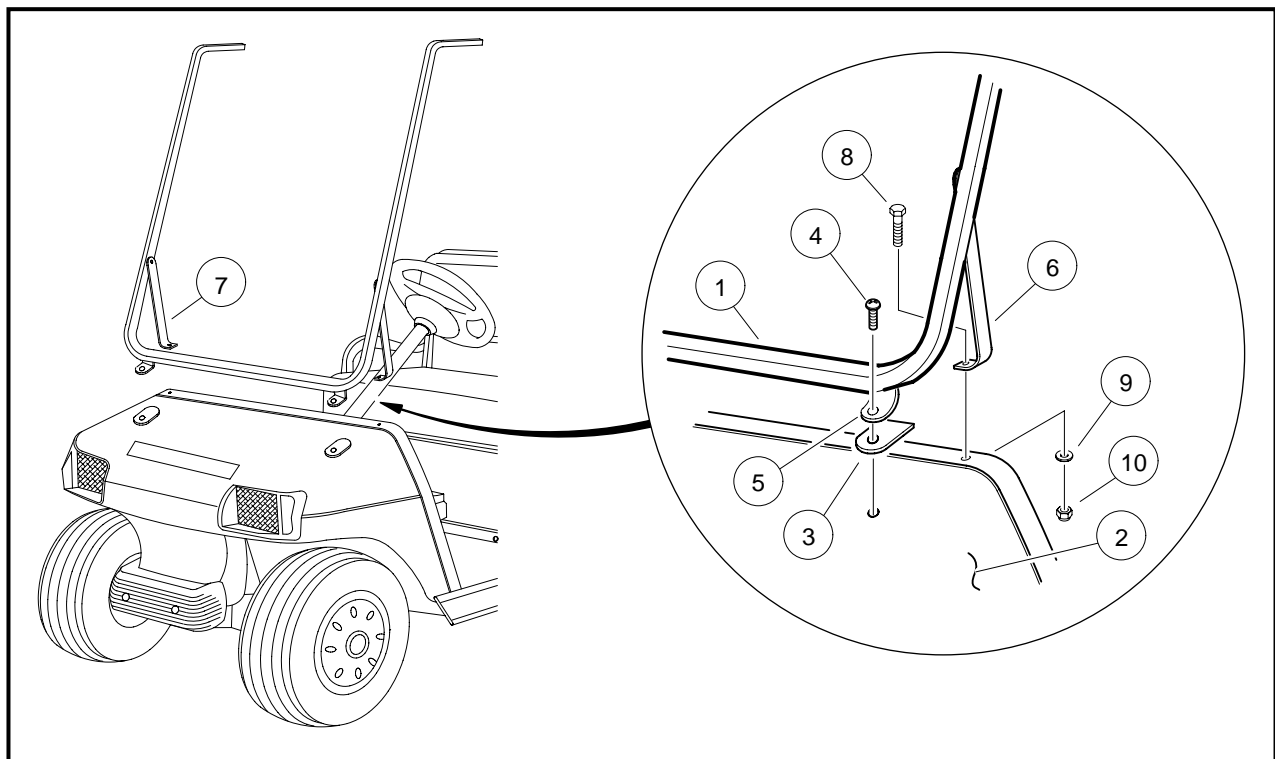
Figuur 5 Monteren van dakframe – Deluxe-voertuig

INSTALLATIE VAN VOORRUITFRAME

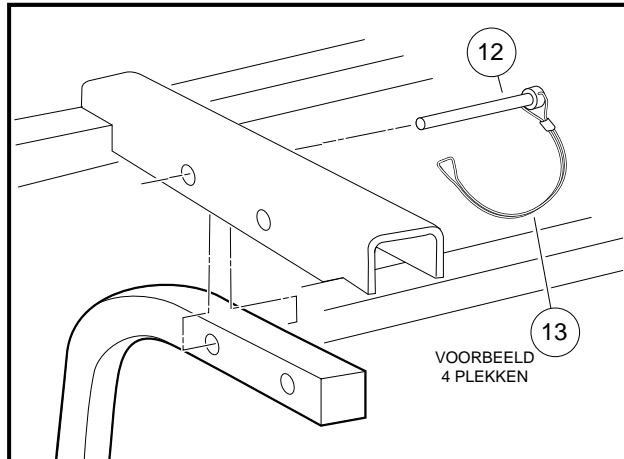
1. Verwijder de moeren (1), de borgringen (2) en de bouten (3) die de sierstrip (4) bevestigt aan het koetswerk vooraan (5). **(Figuur 6).**
2. Verwijder de kruiskopschroef (6) aan elke zijde van het koetswerk vooraan (5).
3. Monteer het voorruitframe (1) op het koetswerk vooraan (2) met behulp van het montageplaatje van het voorruitframe (3) en de ronde kruiskopschroef (4). Doe dat aan beide zijden en plaats het montageplaatje van het voorruitframe (3) tussen de verankering (5) en het koetswerk vooraan (2). Maak de linker- en de rechterkarbeel (6 en 7) vast met 5/16-18 x 1-1/2 tapbouten met zeskantige kop (8), sluitringen (9) en moeren (10). **(Figuur 7).**



Figuur 6 Verwijderen van ijzerwaren van koetswerk vooraan



Figuur 7 Monteren van het voorruitframe



Figuur 8 Bevestig het bovenste voorrui frame – Deluxe-voertuig

4. Plaats de bovenste uiteinden van het voorrui frame in de twee gleuven aan de voorzijde van het dakframe. Lijn de montagegaten in de uiteinden van de voorrui uit met de gaten van het dakframe. Maak het voorrui frame vast aan het dakframe met vier opsluitpenen (12) en leg de bevestigingskabel (13) over het uiteinde van de pen. **(Figuur 8)**.

INSTALLATIE VAN DEKZEIL VOOR DAK

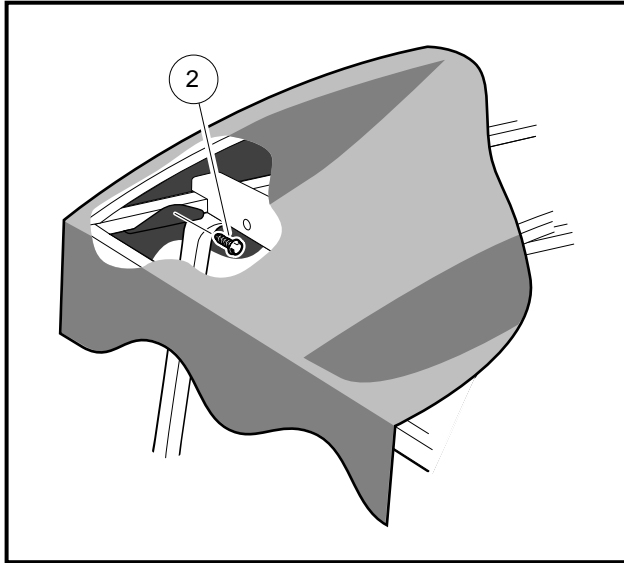
1. Veeg het dakframe schoon met een schone doek.
2. Hang het dekzeil over het dakframe. Zorg ervoor dat de afstand tussen de hechtstrips van het zeil overeenkomt met de horizontale en verticale framesteunen. Als de afstanden niet overeenkomen met de steunen, werd het zeil omgekeerd aangebracht. Verleg het zeil zodat de afstanden overeenkomen met de steunen. Span het zeil zodanig op dat er geen plooiën meer in zijn.
3. Leg de hechtstrips over de binnenkant van het dakframe. Bevestig het dekzeil aan het frame door aan elke zijde in elke hoek een schroef te plaatsen. Om het zeil gemakkelijker te installeren, maakt u eerst de voorste en de achterste strips vast en ten slotte de strips op de zijkanten. Span het zeil goed op alvorens de schroeven in te steken. Maak gebruik van een moersleutel om de 10 x 1/2 hi-lo-schroeven (2) door het zeil in het frame te steken. Breng de schroeven naast de hechtstrips in, om de 20 à 23 cm. **(Figuur 9)**. **Zie volgende OPMERKING.**

OPMERKING

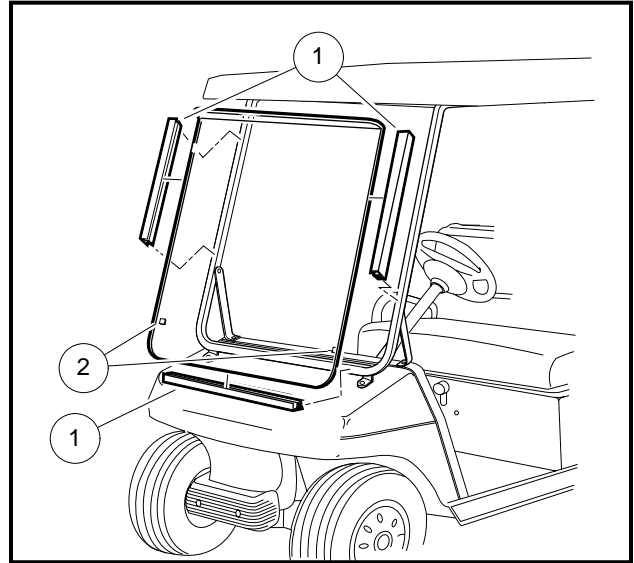
- VOOR HET INSTALLEREN VAN HET DEKZEIL MOET HET MATERIAAL ENIGSZINS WORDEN UITGEREKT. SPAN HET DEKZEIL ECHTER NIET TE VEEL OP ZODAT DE STOF NIET SCHEURT.

INSTALLATIE VAN VOORRUIT

1. Installeer de twee rubberbumpers (2) op het frame van de voorruit. **(Figuur 10)**.
2. Monteer de drie montagerails (1) op de voorruit, zoals afgebeeld. Duw alle drie rails gelijk op het frame totdat ze er stevig aan vastzitten. **(Figuur 10)**.



Figuur 9 Bevestigen van dekzeil voor dak



Figuur 10 Installeren van voorruit

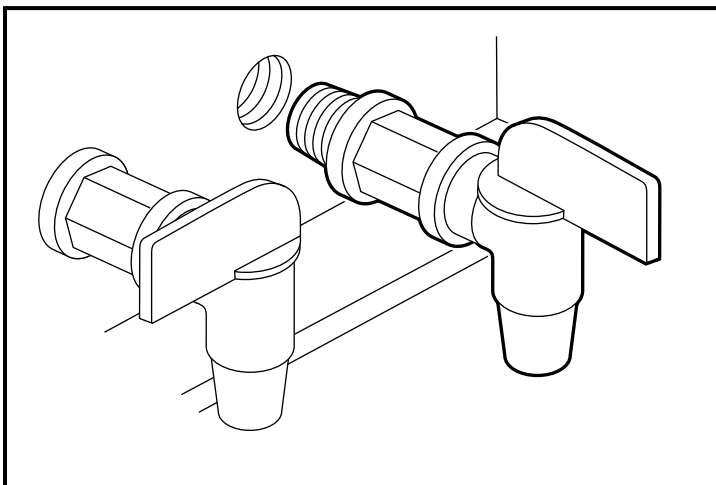
INSTALLATIE VAN TAPKRANEN

1. Breng witte Teflon-tape (tape voor buizen) aan op de draden van de kranen.
2. Draai de hendels van de kranen open.
3. Plaats twee tapkranen in de tapgaten aan de passagierszijde van het 19th Hole-voertuig.
 - 3.1. Draai de kranen naar rechts totdat ze stevig op hun plaats zitten; draai ze vervolgens naar links totdat de kraanopening naar de grond is gericht. **(Figuur 11). Zie volgende OPMERKING.**

OPMERKING

- GEBRUIK GEEN SLEUTEL OP DE HENDELS BIJ HET INSTALLEREN VAN DE KRANEN. ALS U DAT TOCH DOET, KAN DE KRAAN BESCHADIGD WORDEN.

4. Draai de hendel van de kraan totdat hij parallel met het voertuig staat om de kraan te sluiten.



Figuur 11 Installeren van tapkranen

VRAGEN

Voor vragen of opmerkingen in verband met deze instructies kunt u zich richten tot uw plaatselijke Club Car-dealer of -distributeur. Zorg ervoor dat u uw voertuigmodel en deze handleiding bij de hand heeft als u opbelt.